



REGIONE PUGLIA

# ***Xylella fastidiosa in Puglia***

## ***Aggiornamento al 17 luglio 2024***

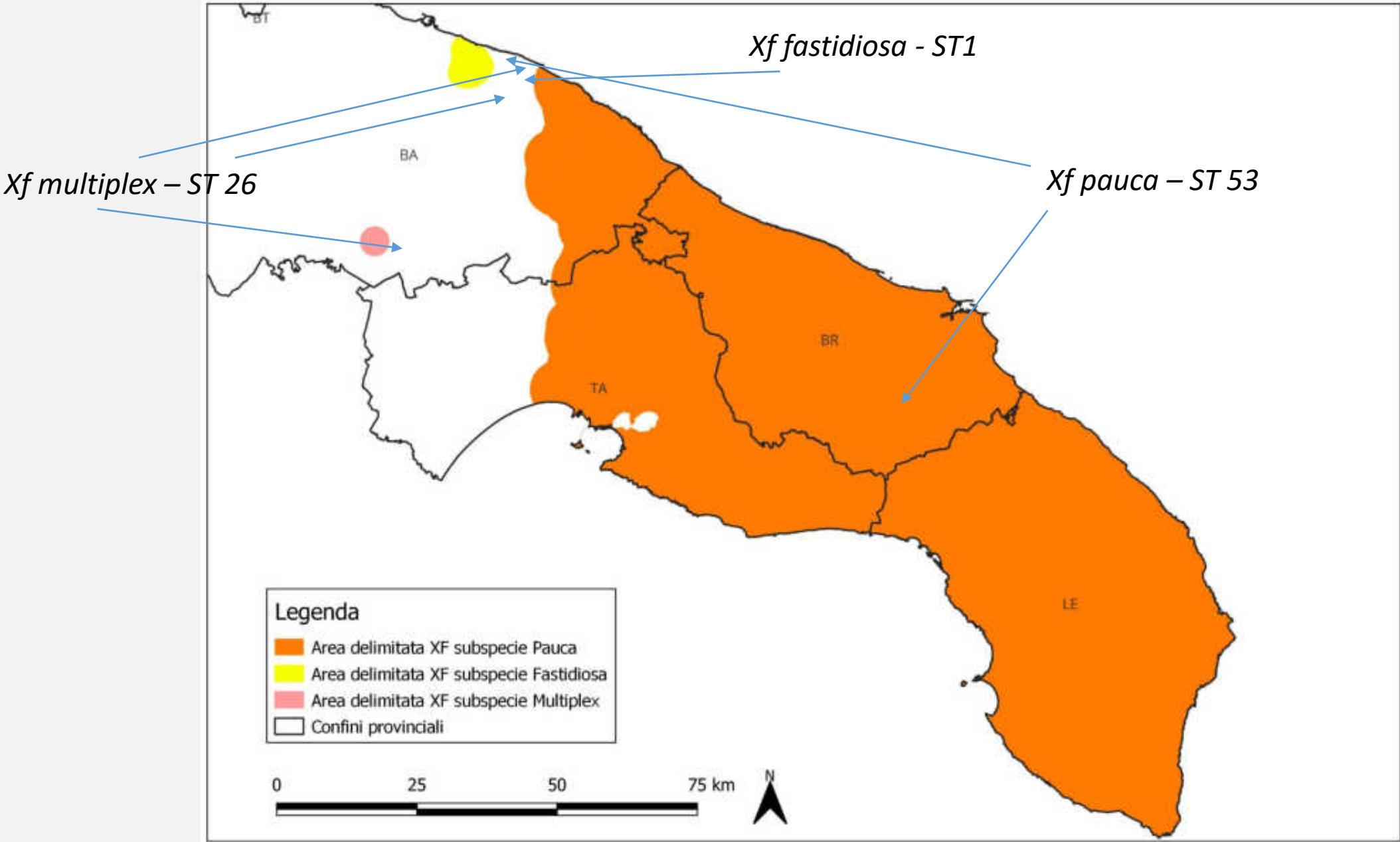


**Regional Plant Protection Service  
Puglia Region**

# *Xylella fastidiosa*: attuali aree delimitate in Puglia



REGIONE PUGLIA

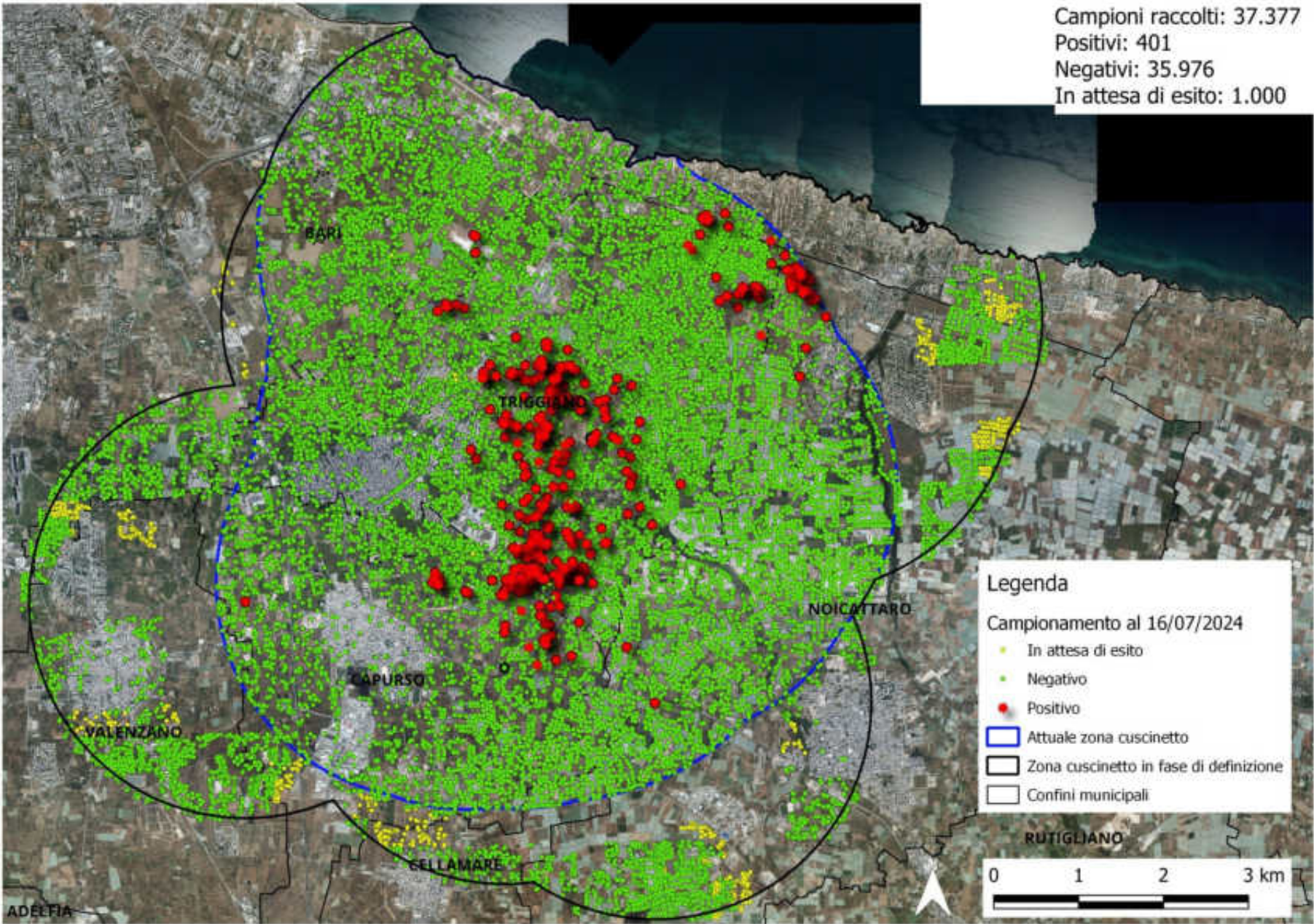




# Attuale area delimitata *Xylella fastidiosa* sottospecie fastidiosa ST1 "Triggiano"



REGIONE PUGLIA

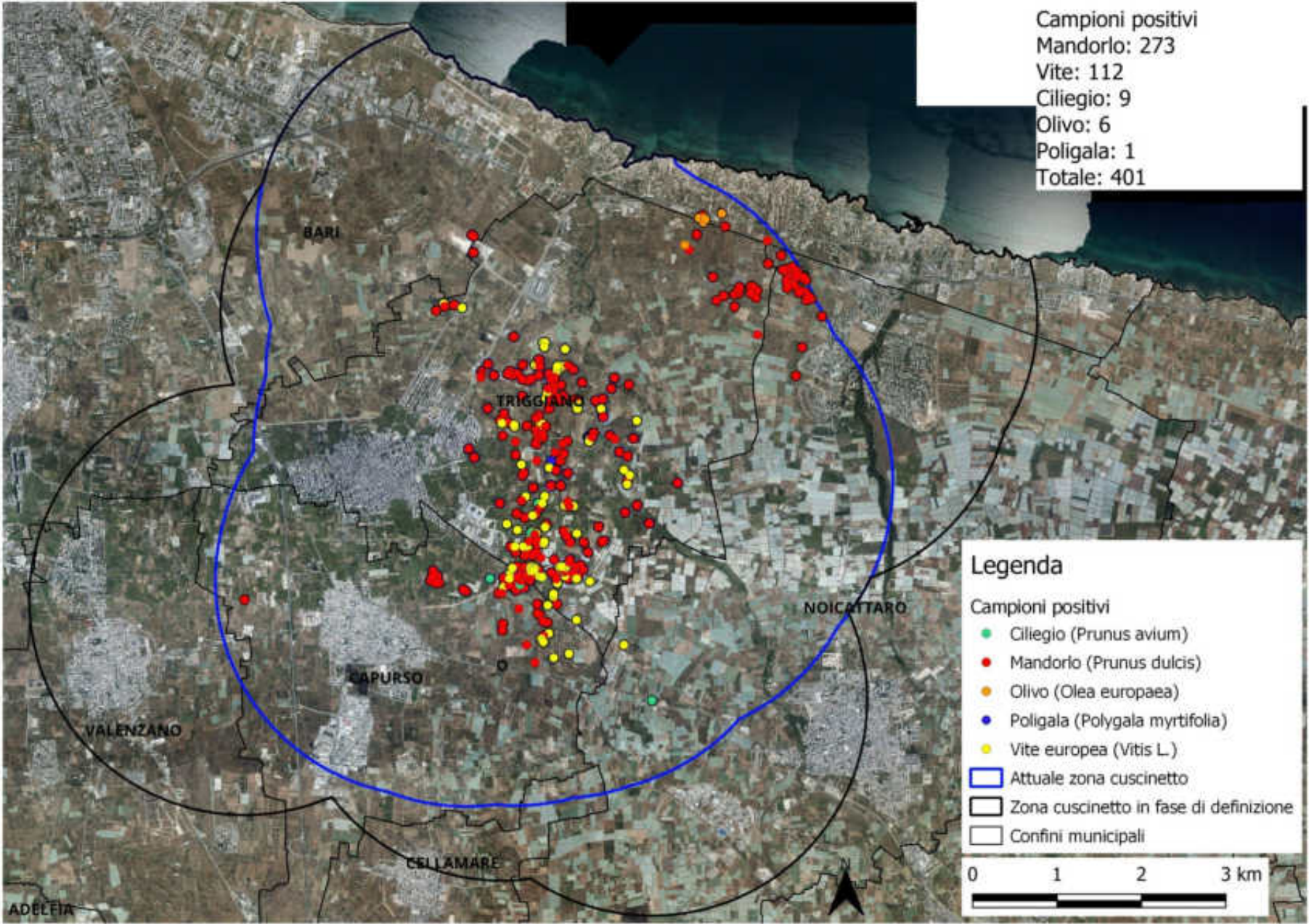




# Attuale area delimitata *Xylella fastidiosa* sottospecie fastidiosa ST1 "Triggiano"



REGIONE PUGLIA

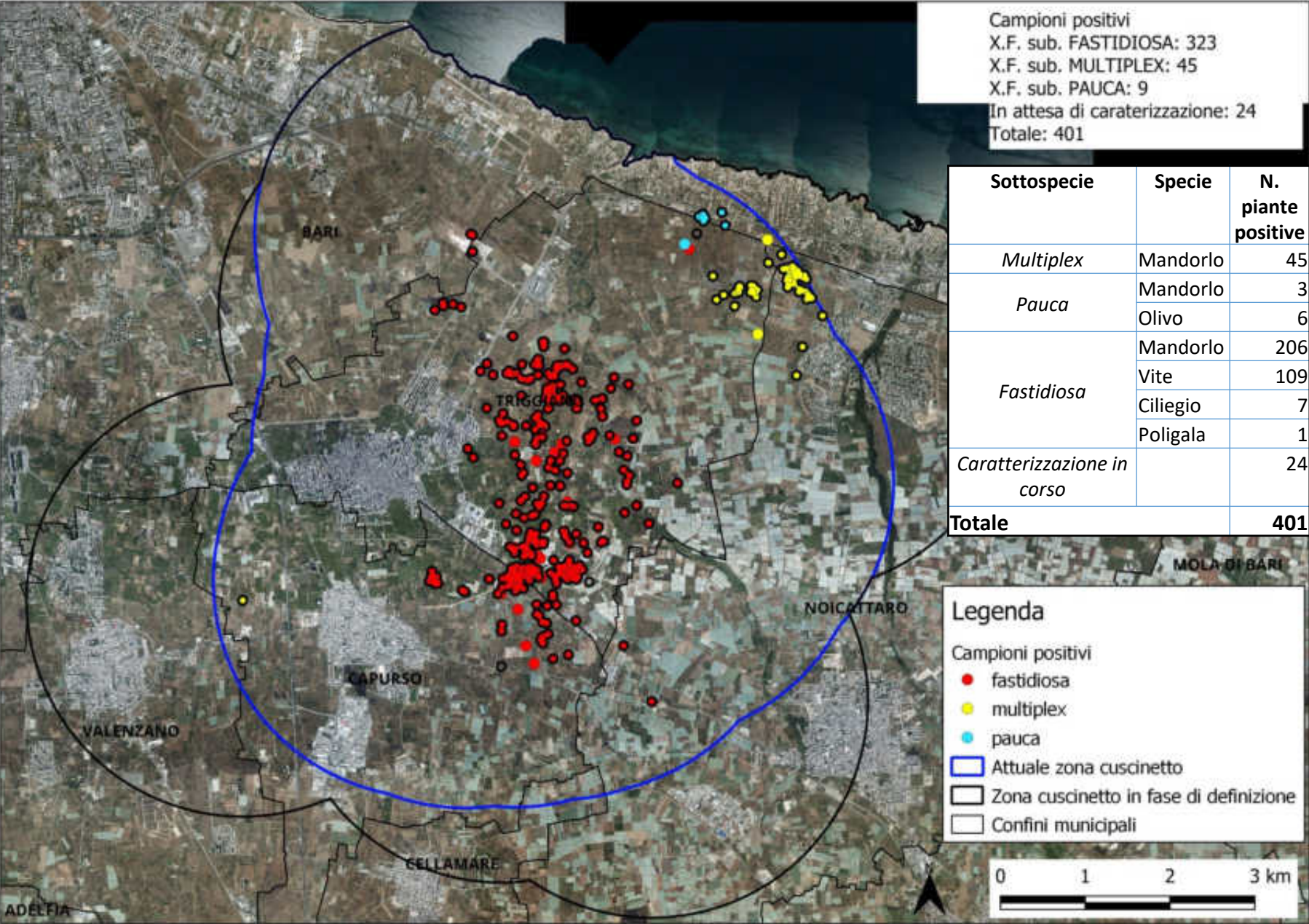




# Attuale area delimitata *Xylella fastidiosa* sottospecie fastidiosa ST1 "Triggiano"



REGIONE PUGLIA

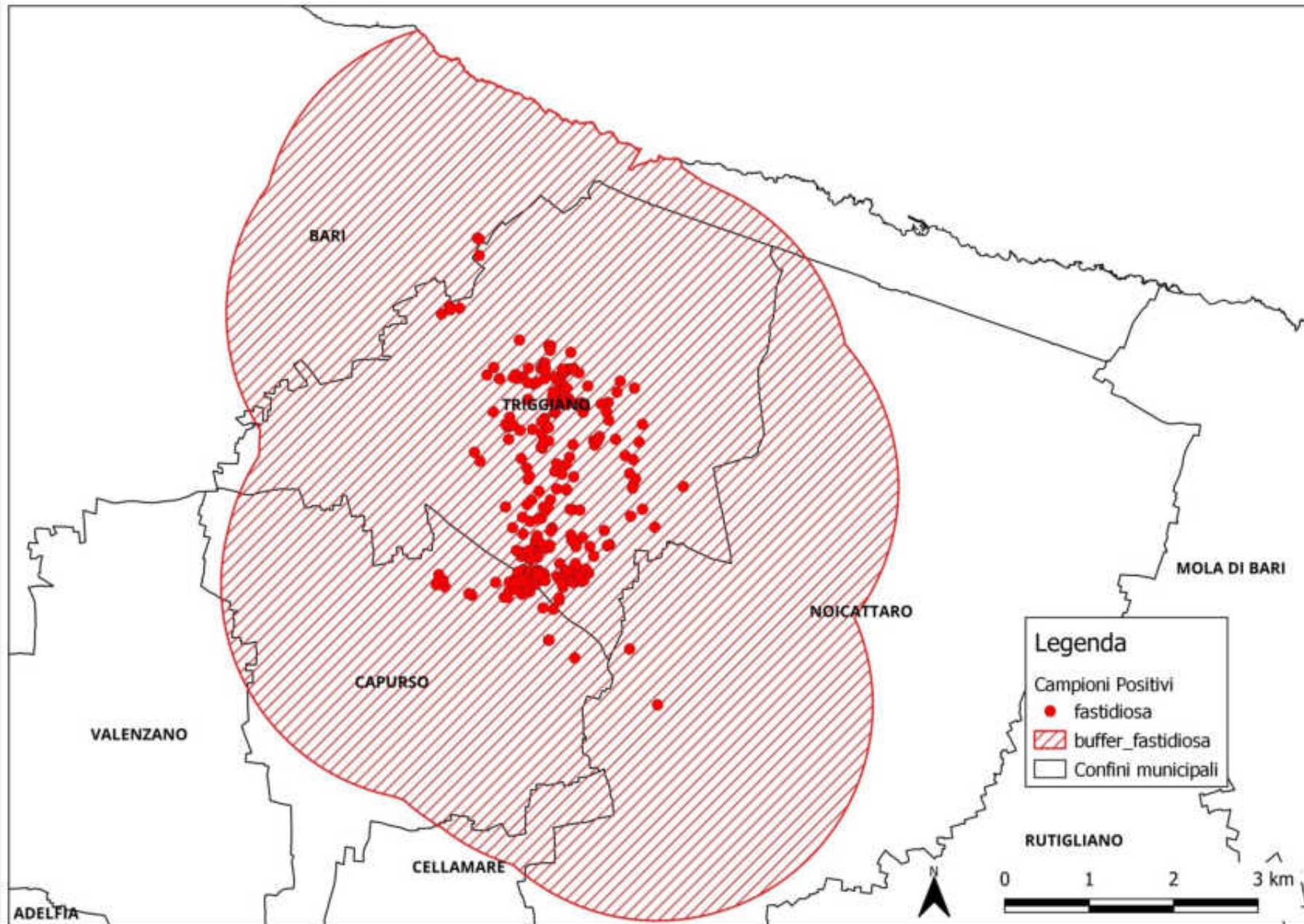




# Nuova area delimitata "*Xylella fastidiosa* sottospecie *fastidiosa* ST1"



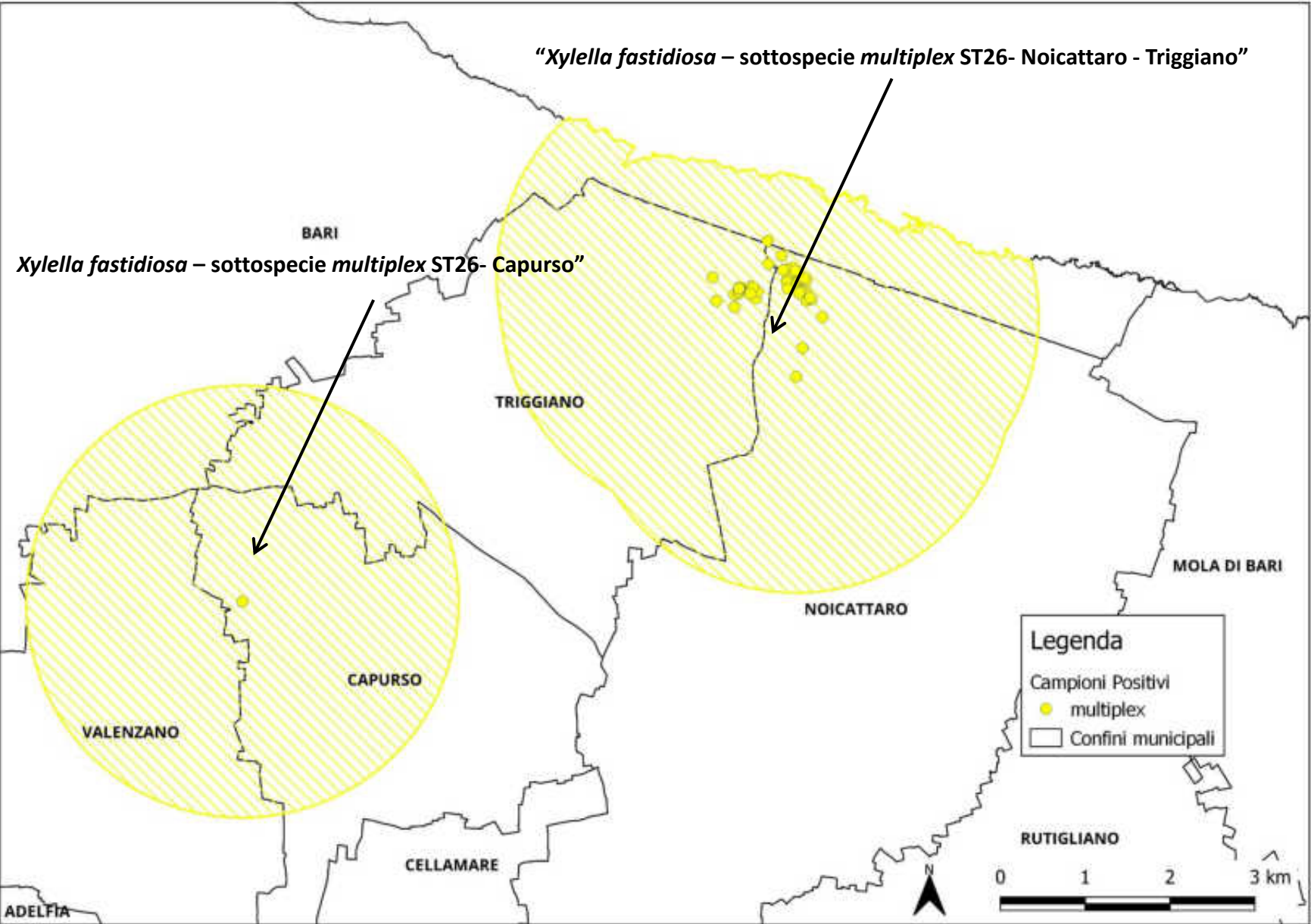
REGIONE PUGLIA



# Nuove aree delimitate per *Xylella fastidiosa* sottospecie *multiplex*



REGIONE PUGLIA

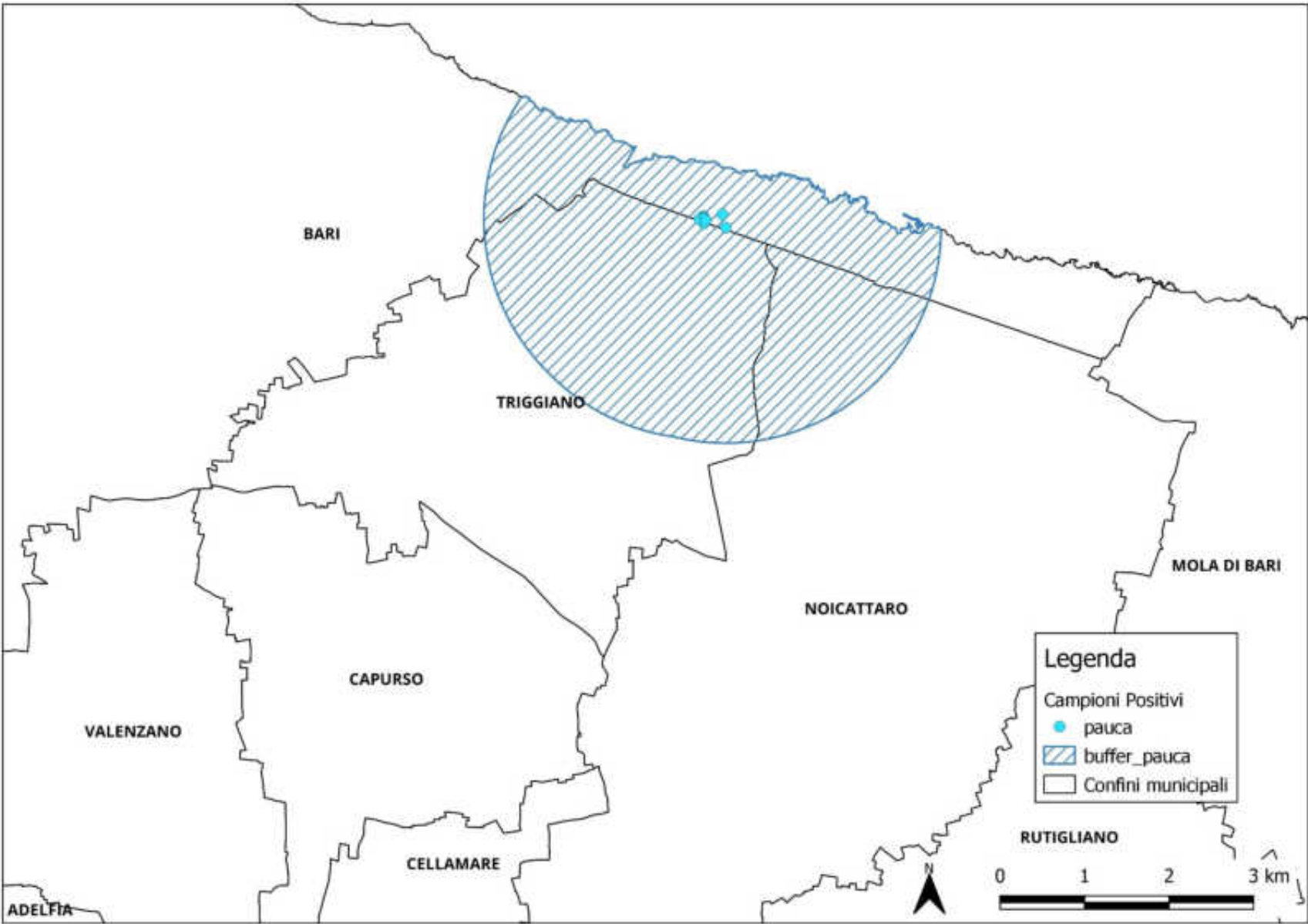




# Nuova area delimitata “*Xylella fastidiosa* sottospecie *pauca* ST53 – Bari”



REGIONE PUGLIA

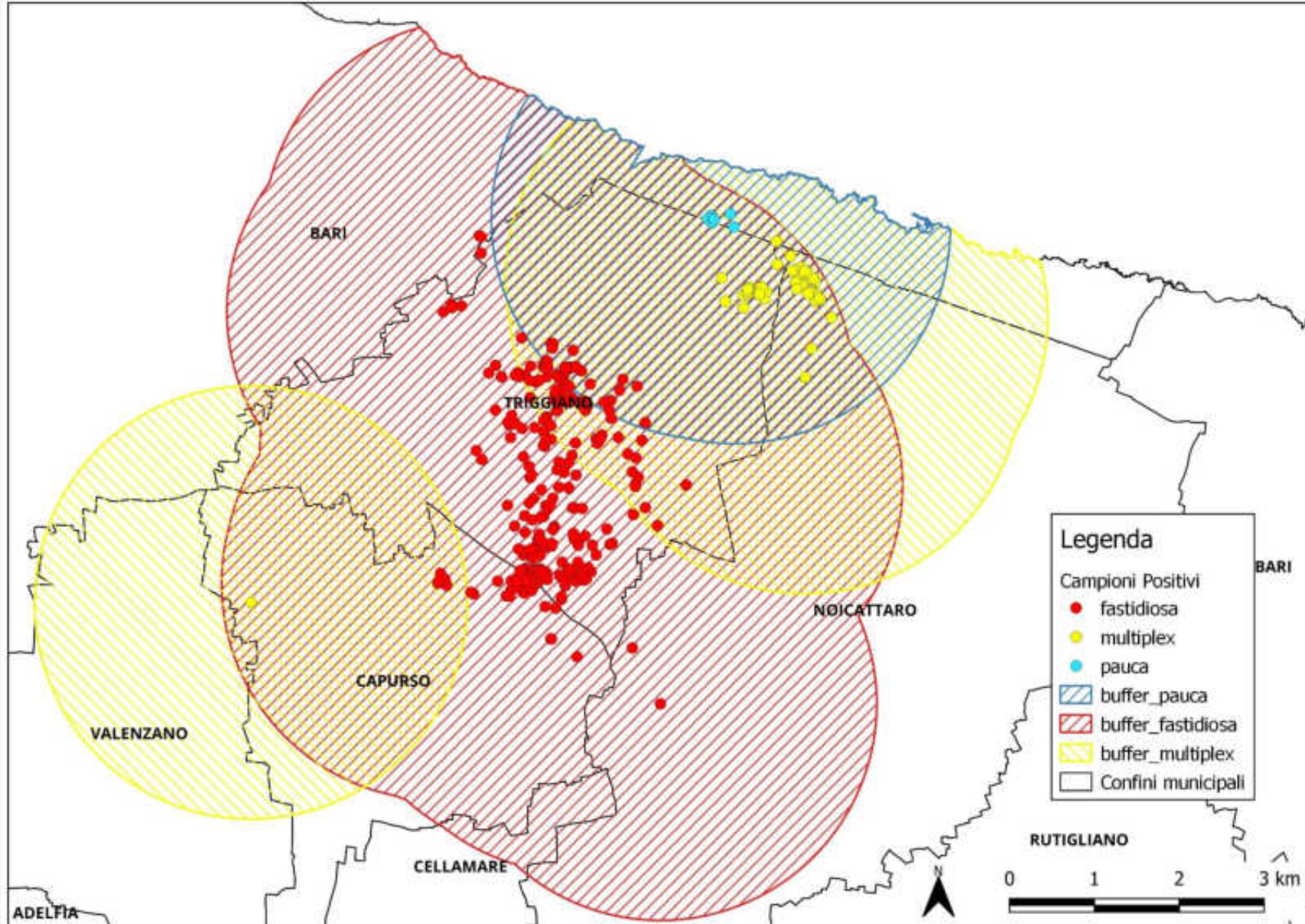




# Mappa con la sovrapposizione delle nuove quattro aree delimitate



REGIONE PUGLIA



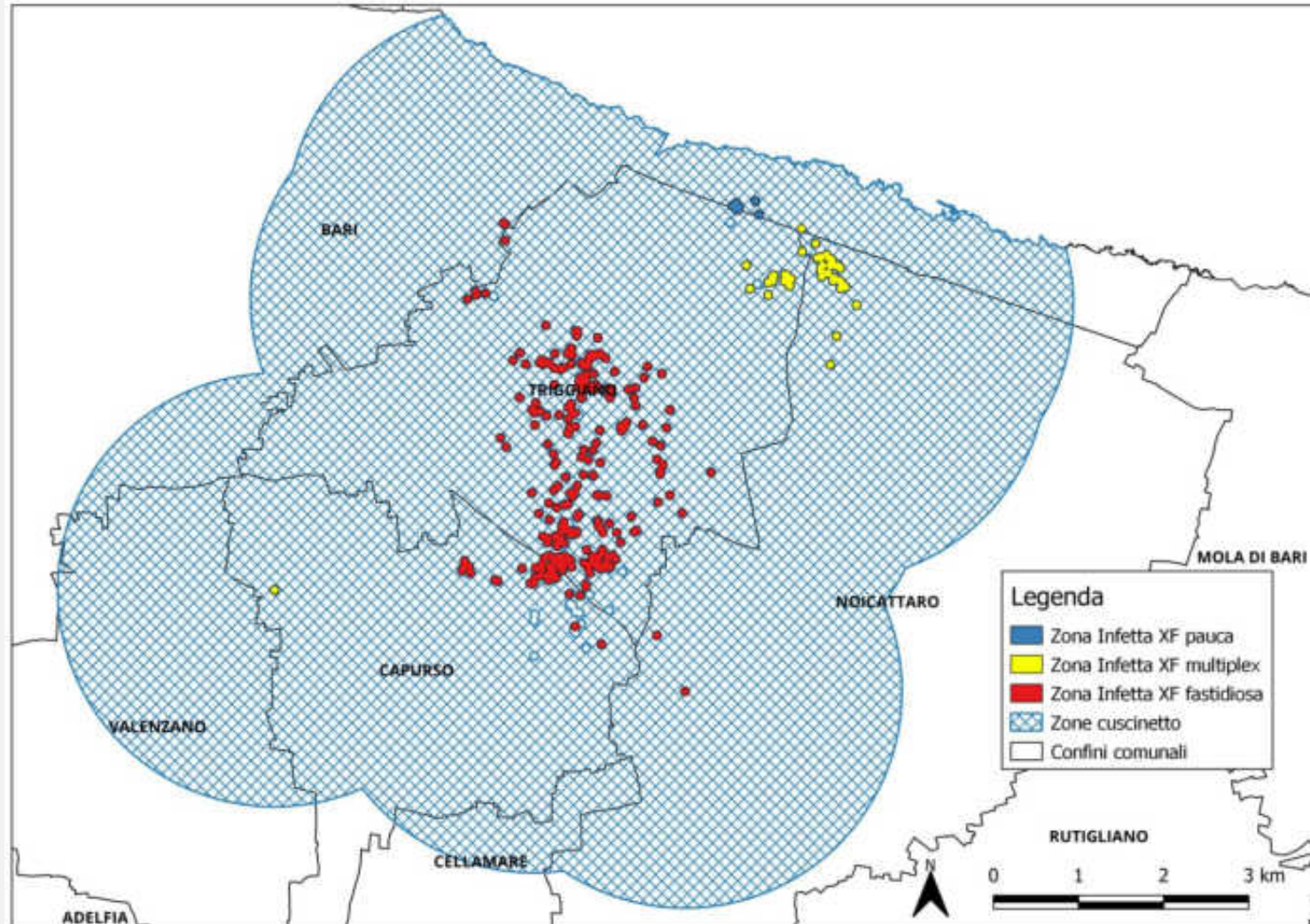


## Attività vivaistiche nelle nuove quattro aree delimitate



REGIONE PUGLIA

La produzione e movimentazione dei materiali di propagazione vegetale da parte di Operatori Professionali, che ricadono nelle zone cuscinetto e zone infette riportate nella figura sottostante, non è consentita per tutte le specie specificate di *X.f. pauca*, *fastidiosa* e *multiplex*. A tal fine sarà adottato un atto dirigenziale specifico.

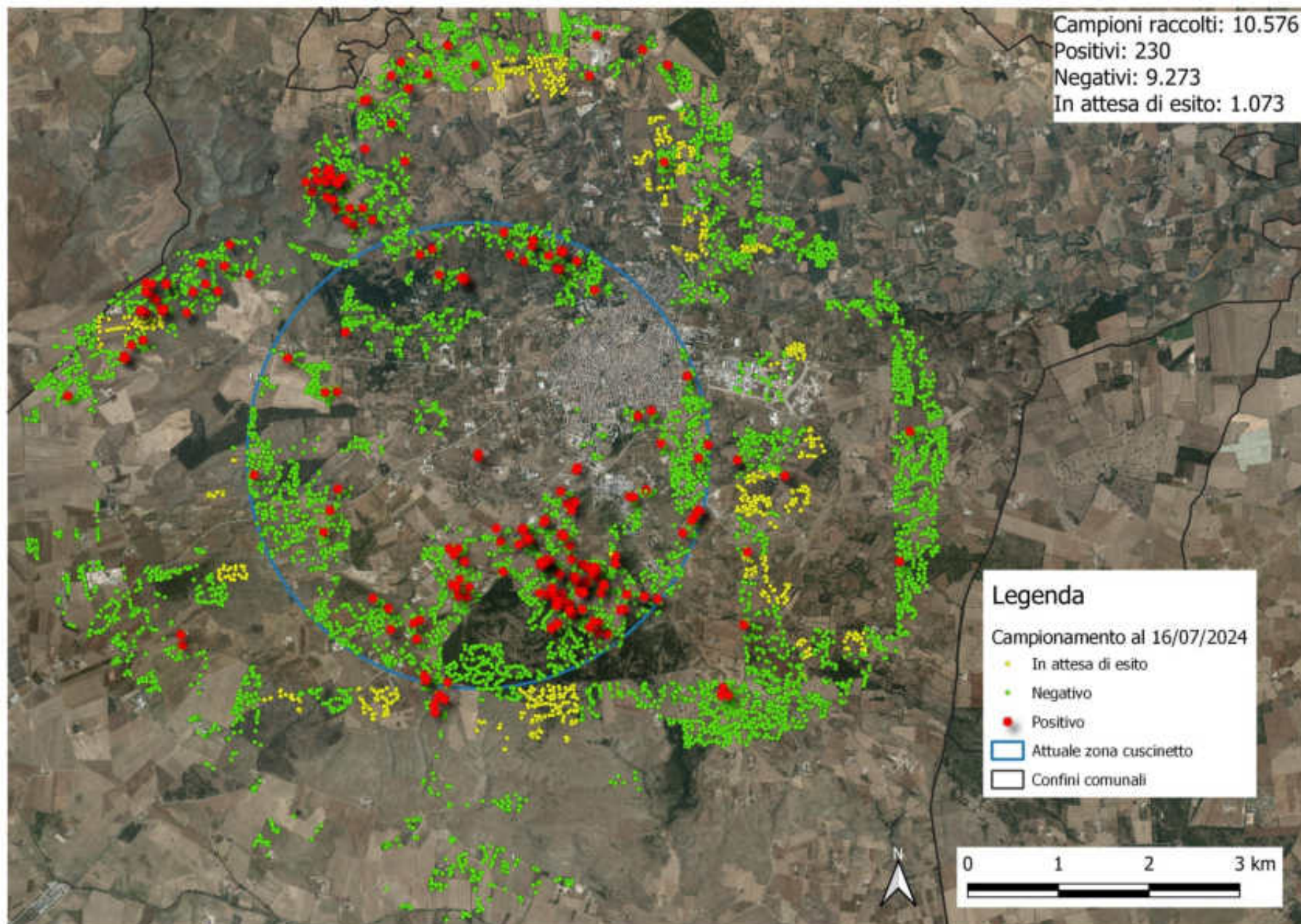




# Attuale area delimitata *Xylella fastidiosa* sottospecie *multiplex* ST26 – Santeramo in Colle



REGIONE PUGLIA

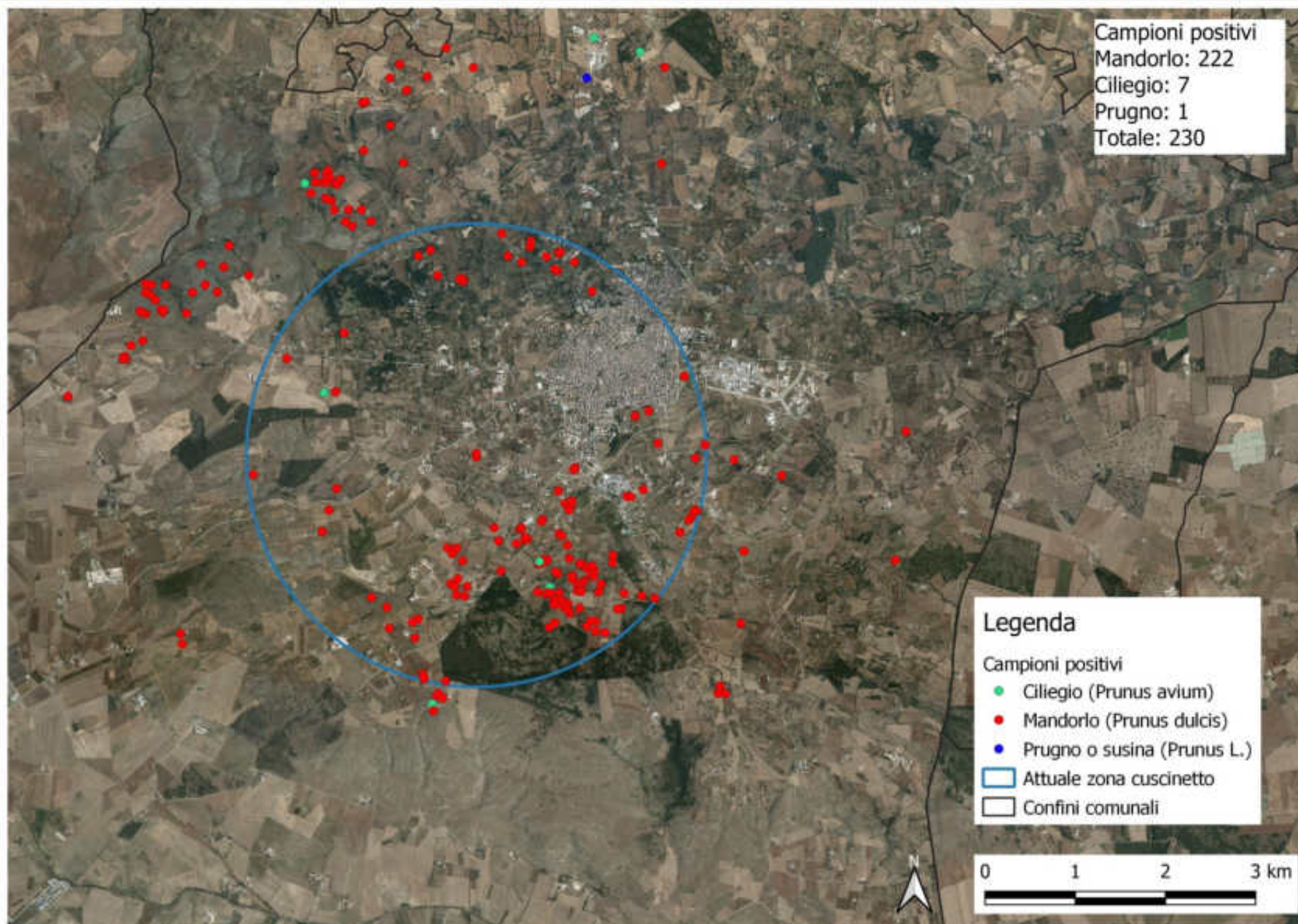




# Attuale area delimitata *Xylella fastidiosa* sottospecie *multiplex* ST26 – Santeramo in Colle



REGIONE PUGLIA





# Nuova area delimitata *Xylella fastidiosa* sottospecie *multiplex* ST26 – Santeramo in Colle



REGIONE PUGLIA

